

ФОРМЫ СЕТЕВОГО ВЗАИМОДЕЙСТВИЯ

ГОСУДАРСТВЕННОЕ АВТОНОМНОЕ
ОБРАЗОВАТЕЛЬНОЕ УЧРЕЖДЕНИЕ
ПРОФЕССИОНАЛЬНОГО ОБРАЗОВАНИЯ
ГОРОДА СЕВАСТОПОЛЯ
ИНСТИТУТ РАЗВИТИЯ ОБРАЗОВАНИЯ

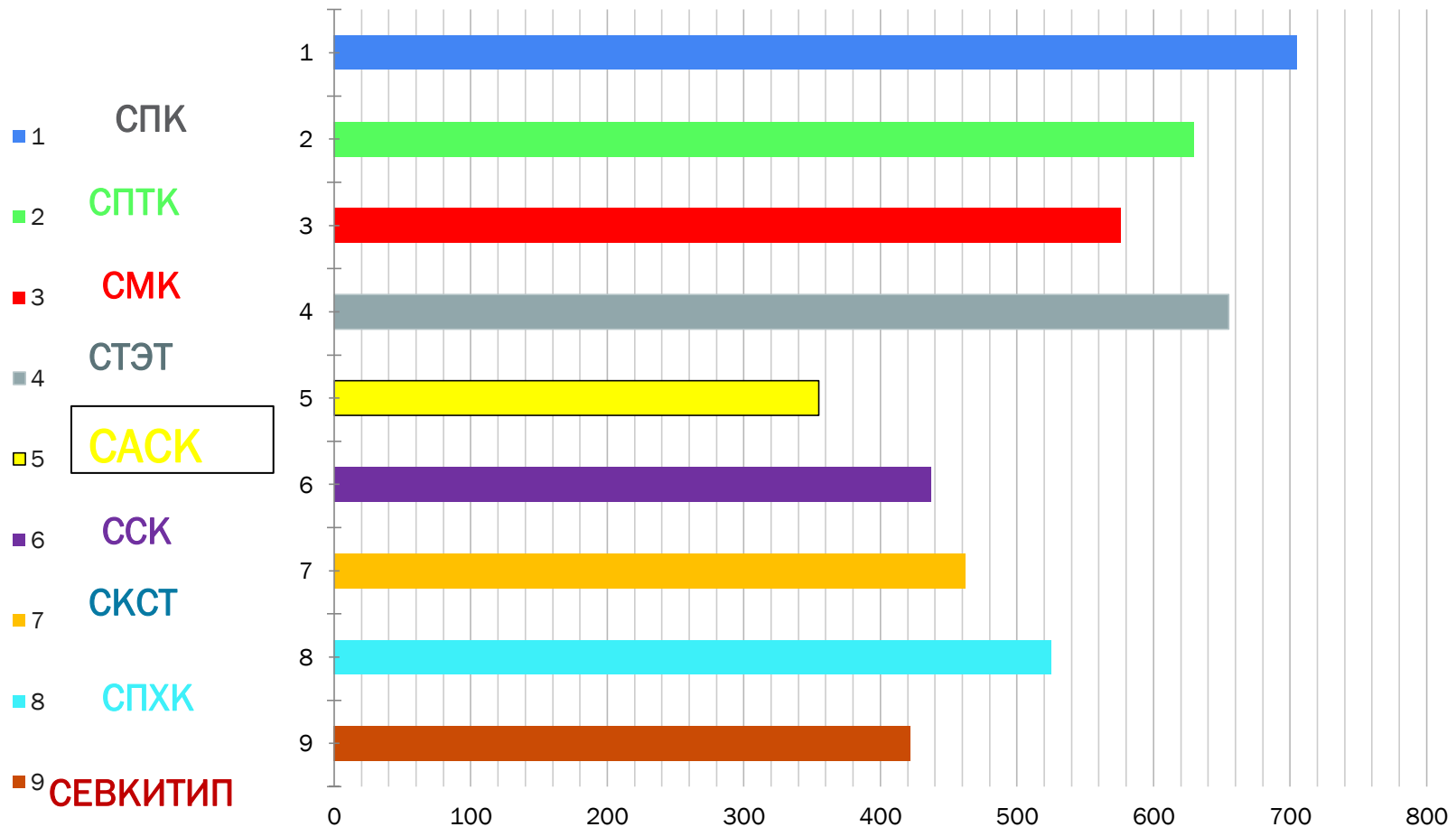
Методист ГАОУ ПО ИРО
Мелешко И. В. 06.12.2019 г

СРЕДНЕЕ ПРОФЕССИОНАЛЬНОЕ ОБРАЗОВАНИЕ



ОБРАЗОВАТЕЛЬНАЯ ДЕЯТЕЛЬНОСТЬ

Общая численность студентов 3432 человека.
52 программы подготовки ППКРС и ППССЗ



4 % Преподавателей и мастеров п/о, имеют почетные звания РФ и Украины, а также являются лауреатами государственных премий, кандидатами наук, профессорами и академиками

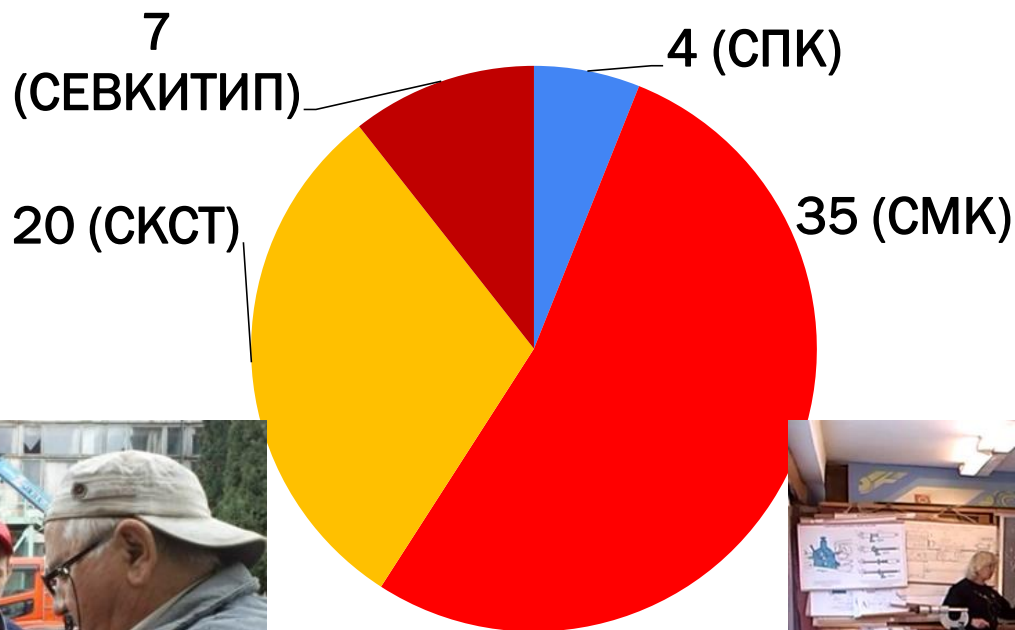
80% руководителей прошли обучение по вопросам подготовки кадров по ФГОС ТОП-50, актуализированным стандартам

31% педагогов СПО обучены по программам ПК, ПП, стажировки в профильных организациях и предприятиях за предыдущий учебный год

87% имеют высшее образование, в общей численности мастеров п/о и преподавателей СПО

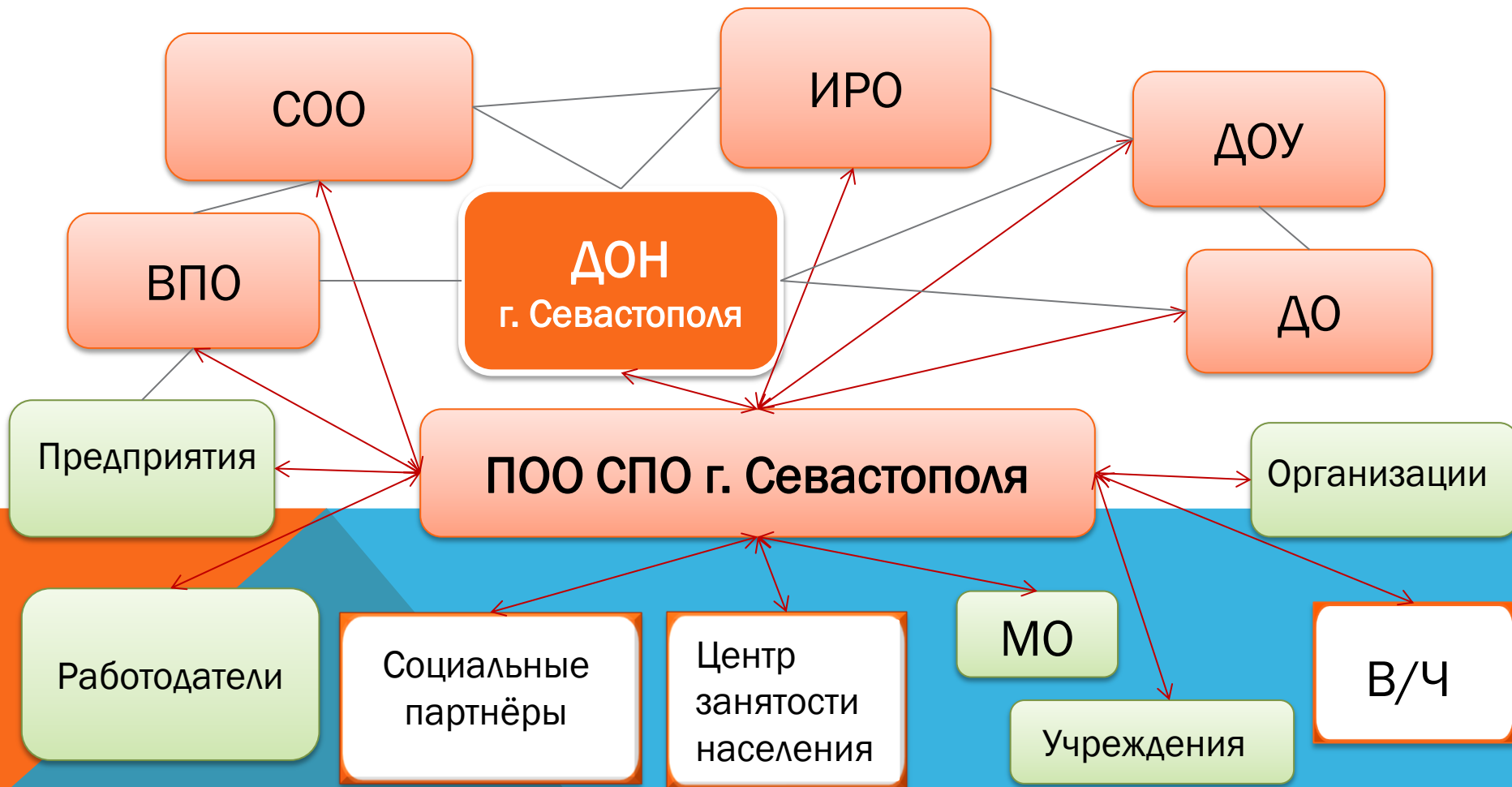
**Средний возраст штатных мастеров п/о и преподавателей
46 лет**

**7 % педагогов СПО -
работники действующих
предприятий, которые работают
по совместительству в колледжах
на 25% и более ставки**



ФУНКЦИОНИРОВАНИЕ ИНСТИТУТА СОЦИАЛЬНОГО ПАРТНЁРСТВА

Студенты СПО проходят производственную практику на **144** предприятиях г. Севастополя (формы собственности: **84** – государственная, **60** – частная)



УЧАСТНИКИ СЕТЕВОГО ВЗАИМОДЕЙСТВИЯ

- образовательные учреждения и организации общего образования начального, среднего, высшего профессионального образования, дополнительного образования детей и взрослых;
- негосударственные образовательные организации,
- медицинские, общественные и другие организации
- физические лица.

Организационно-правовые механизмы и нормативно- правовые документы сетевого взаимодействия:

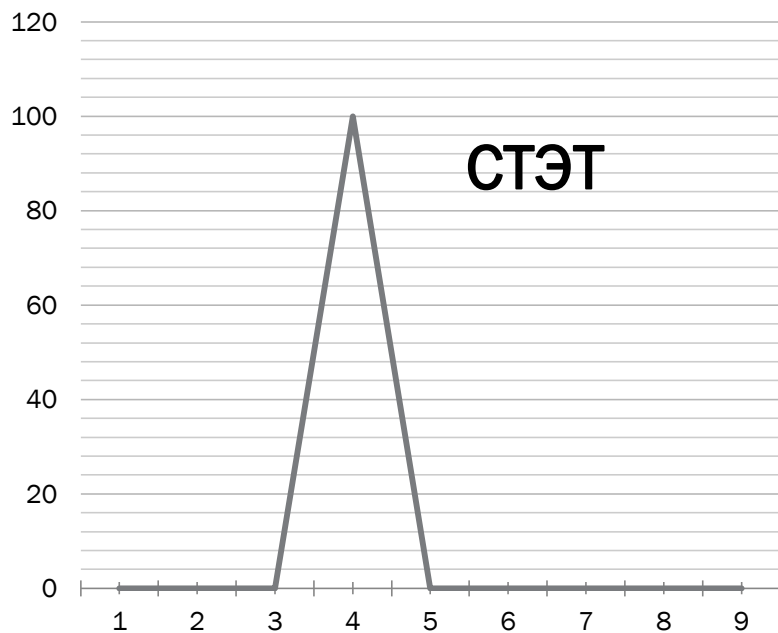
- договор с учредителем, государственное задание
- договора о сотрудничестве
- договоры возмездного оказания услуг, трудовые договоры, договоры гражданско-правового характера
- планы, проекты, программы
- положения
- должностные инструкции



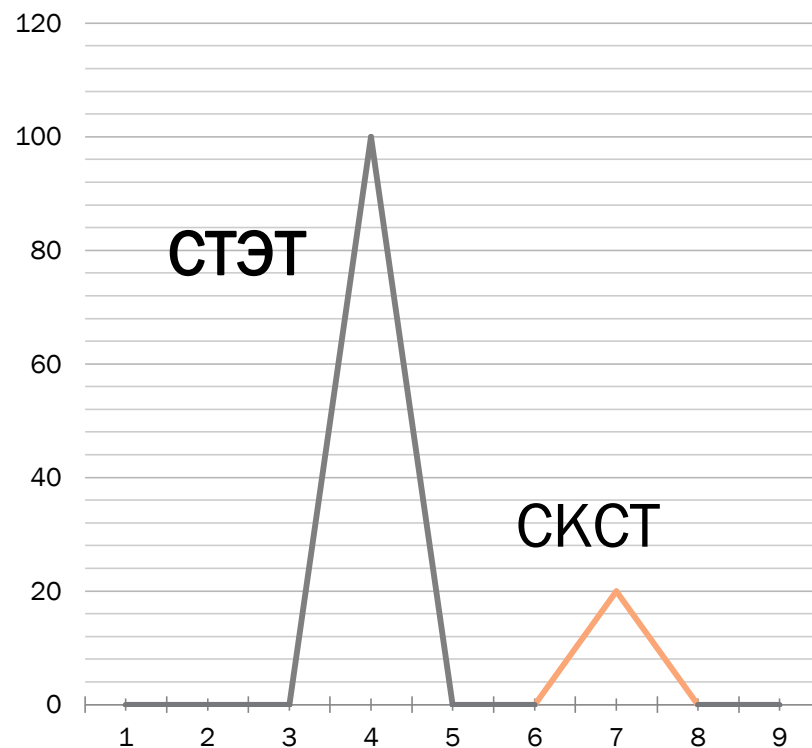
РЕСУРСЫ СЕТЕВОГО ВЗАИМОДЕЙСТВИЯ:

- **кадровые ресурсы** (высококвалифицированные педагоги, владеющие современными педагогическими технологиями и т. п.);
- **информационные ресурсы** (базы данных, электронные библиотеки и т.д.);
- **материально-технические ресурсы** (лабораторная база, специализированные помещения, учебно-производственное оборудование, инструменты и материалы, тренажеры, и т. д.);
- **учебно-методические ресурсы** (дополнительные общеобразовательные программы; методические материалы; диагностический инструментарий для оценки уровня освоения учебного материала);
- **социальные ресурсы** - партнерские связи с предприятиями и организациями реального сектора экономики региона; «горизонтальные» связи в профессионально-педагогическом сообществе региона; связи с общественными объединениями и некоммерческими организациями, выражающими интересы работодателей, профессиональных сообществ и т.д.).

**13% студентов
обучаются по
сетевой форме
реализации ОПОП
от общей
численности
студентов**



**18% ОПОП,
реализуются с
использованием
сетевой формы от
общего количества
программ в:**



ОРГАНИЗАЦИЯ НАСТАВНИЧЕСТВА И ПРАКТИКО-ОРИЕНТИРОВАННОГО (ДУАЛЬНОГО) ОБУЧЕНИЯ В ПОО СПО

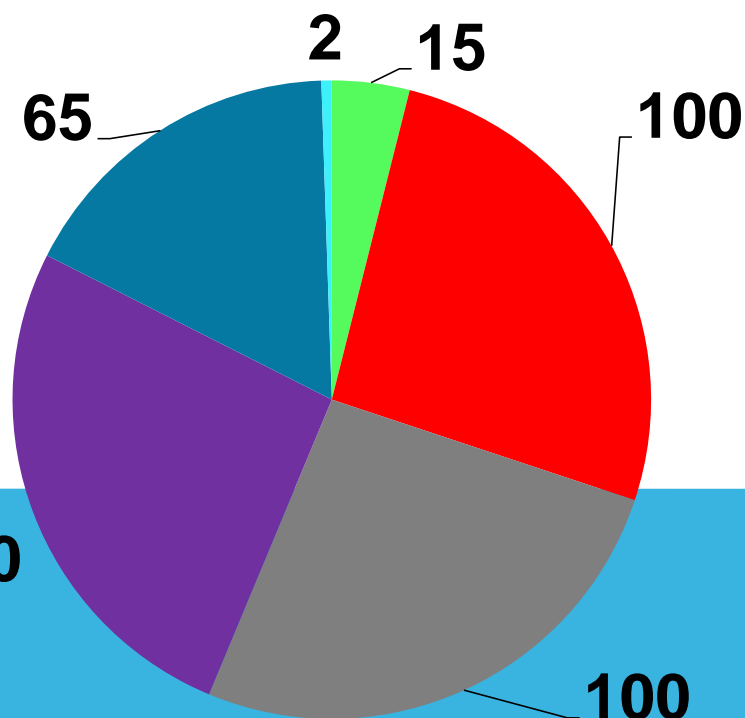
В ПОО разработаны локальные акты:

- положение о практико-ориентированном обучении,
- договора с предприятиями об организации практико-ориентированного обучения заключены до 1 августа 2019 года,
- договора об организации и проведении практико-ориентированного обучения.
- В СМК типовые Ученические договора о практико-ориентированном обучении.
- положение о наставничестве.

С работодателями и ПОО СПО согласовываются документы:

- программы практико-ориентированного обучения,
- рабочие учебные планы по профессиям и специальностям,
- календарный график учебного процесса, графики передвижения
- план мероприятий по обеспечению образовательного процесса на предприятии,
- программы ГИА и образовательные программы.

52% студентов обучаются по программам с применением элементов практико-ориентированной дуальной модели обучения от общей численности студентов СПО г. Севастополя



ЗАКРЕПЛЕНИЕ НАСТАВНИКОВ НА ПРЕДПРИЯТИЯХ ГОРОДА

Существует процедура закрепления на предприятии за группой (или отдельным студентом) наставника из числа квалифицированных специалистов для обучения их практическим знаниям и приёмам работы по направлению программы практико-ориентированного обучения:

ПОО СПО осуществляют контроль за соблюдением требований ФГОС СПО и созданием условий прохождения практико-ориентированного обучения на предприятиях в части:

1. соблюдения санитарных условий,
2. требований охраны труда и безопасности жизнедеятельности,
3. наличие доступа к практическим материалам и производственным процессам, необходимым для освоения профессии и специальности
4. посещение руководителями практик предприятий - работодателей

ДОКУМЕНТЫ, РЕГЛАМЕНТИРУЮЩИЕ КОНТРОЛИРУЮЩИЕ ФУНКЦИИ В ПОО И НА ПРЕДПРИЯТИИ:

1. Договор о совместной деятельности
2. Договор о сотрудничестве ОУ и Предприятия
3. Договор о проведении преддипломной практики
4. Договор об организации и проведении практико-ориентированного обучения
5. Приказы о закреплении обучающихся за базами практики
6. Приказ ПОО о направлении студентов на практику
7. Положение об организации учебной и производственной практики
8. Положение о внутриколледжном контроле
9. План внутриколледжного контроля на текущий учебный год
10. График контроля качества образовательного процесса
11. Журнал методического руководителя
12. Дневник производственной практики

Единая учебно-методическая документация в ПОО СПО по прохождению практик на предприятиях:

Для руководителей:

1. Положение об учебно-производственной практике
2. Положение о практико-ориентированном обучении
3. Договор с предприятием о практико-ориентированном обучении
4. Приказ ПОО о направлении студентов на практику
5. Рабочая программа учебной и производственной практик
6. Календарно-тематический план
7. График перемещения по предприятиям

Для студентов:

1. Дневник производственной практики
2. Отчет по производственной практике
3. Аттестационный лист по практике
4. Характеристика предприятия на студента
5. Наряд на выполнение пробной работы

Причины по которым наставничество и процесс организации практико-ориентированного обучения не реализуется должным образом:

В образовательных организациях не предусмотрены доплаты для наставников.

Не желание работодателей сотрудничать с ПОО СПО.

Индивидуальные предприниматели не заинтересованы в обучении, не желают вкладывать время и средства в подготовку специалистов.

Работодателей не устраивают условия типового договора (питание, спецодежда, оплата, кредиты, назначения наставничества, оплата наставникам)

Малое количество государственных предприятий.

Не хватает баз практики.

Предложения от ПОО СПО по совершенствованию дуального обучения:

На государственном уровне заинтересовать предприятия разной формы собственности в их закреплении за ПОО для плановой подготовки востребованных специалистов.

Доработать и согласовать с работодателями условия типового договора по дуальному обучению и последующему трудоустройству выпускников. Создать условия предприятиям города разных форм собственности для реализации внедрения практико-ориентированного (дуального) обучения.

Принять меры по практической реализации наставничества и мотивации работодателей для реального закрепления наставников из числа опытных работников отрасли за студентами ПОО СПО.

Координировать на уровне региона учебно-производственную деятельность в ПОО и на предприятиях и адаптировать её к условиям реального производства.

Благодарю за внимание

